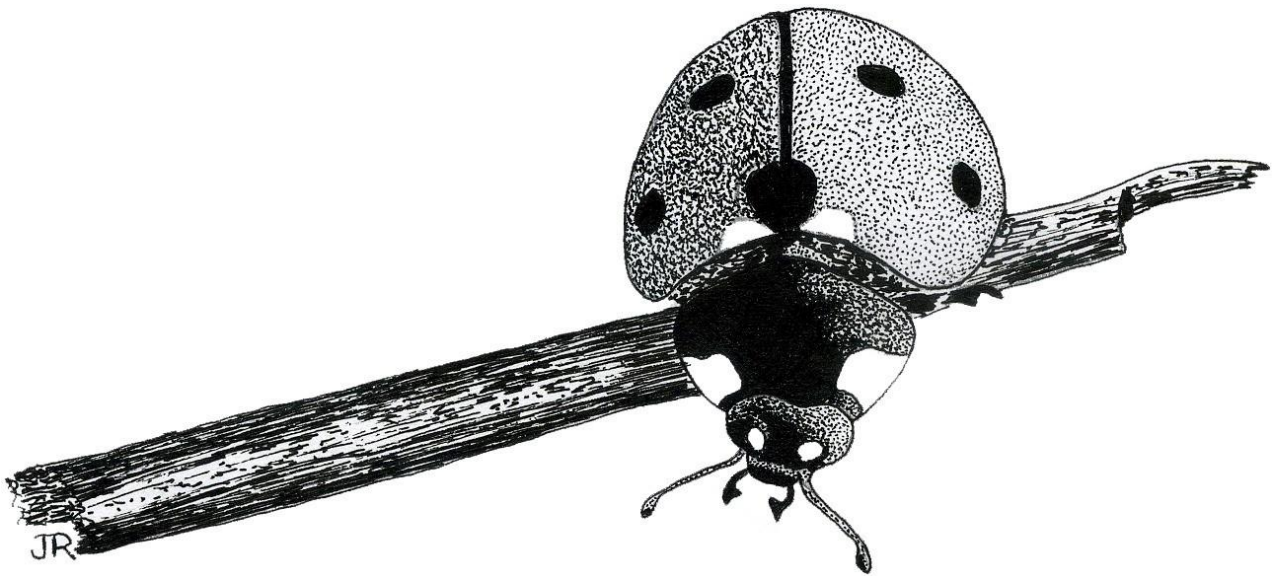




**exposition**

# **UN TOIT POUR LES INSECTES**



**fiches de présentation**

Eure-et-Loir Nature  
Maison de la Nature 9 rue de Chavannes 28630 Morancez  
tél : 02 37 30 96 96 - Mail : [asso@eln28.org](mailto:asso@eln28.org)  
Internet : [www.eln28.org](http://www.eln28.org)

## exposition Un toit pour les Insectes présentant des abris et nichoirs pour insectes

Des abris et des nichoirs, des affiches, et des photos et figurines, ...  
pour vous aider à découvrir et connaître les insectes, leurs rôles  
et favoriser leur présence dans votre jardin.


- 17 affiches A3 + 7 affiches A4
- 9 abris et nichoirs
- 1 hôtel à insectes + 2 photos A4 + 1 affiche A3  
avec 3 photos A4 « insectes utiles »
- 4 cadres cycles de vie
- 35 figurines + photos et dessins + noms d'insectes
- Classeur avec documentations

**dessin de couverture :** Jean Luc Rousseau©

**création et conception du livret :** Marlène Rousseau & Elisabeth Fortel

# PETITES BÊTES À 6 PATTES

présentation des insectes et de leurs rôles





## UN TOIT POUR LES INSECTES

### petites bêtes à 6 pattes

Les insectes sont des invertébrés possédant une tête, un thorax et un abdomen et 3 paires de pattes, ce qui les différencie d'autres petites bêtes (araignées, mille-pattes, cloportes...).

insecte      araignée      crustacé

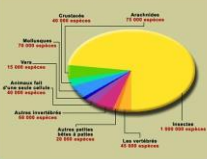



ex : coccinelle      ex : tarentule des prés

présents dans tous les milieux mais aussi dans des milieux fréquents (habitations, garages, granges, ren...)

Dans le monde, 3 animaux sur 4 sont des insectes. En France, ce sont les animaux les plus nombreux.

répartition des animaux dans le monde



**E X P O S I T I O N**

Eure-et-Loir Nature  
Maison de la Nature - rue de Chavannes - 28630 Morancez  
02 37 30 96 96 - eure-et-loir-nature@wanadoo.fr - www.eure-et-loir-nature.asso.fr

A1



## UN TOIT POUR LES INSECTES

Pour se faire une idée de leur importance, voici une comparaison : le poids de toutes les fourmis du monde est égal à celui de tous les Hommes !

Les insectes jouent plusieurs rôles essentiels dans la nature :

**\* pollinisateurs \***

On estime que les insectes assurent 80% de la pollinisation des végétaux. Ce sont essentiellement les papillons et les diptères (groupes les plus nombreux).

Les papillons sont spécialisés dans les fleurs assez profondes. Les abeilles, bourdons et mouches ont un corps profond qui leur permet d'atteindre le nectar que les fleurs peu profondes ne peuvent offrir. Pas de compétition mais un complémentarité.

Autrement dit : à



©Claire Duran

**E X P O S I T I O N**

Eure-et-Loir Nature  
Maison de la Nature - rue de Chavannes - 28630 Morancez  
02 37 30 96 96 - eure-et-loir-nature@wanadoo.fr - www.eure-et-loir-nature.asso.fr

A2



## UN TOIT POUR LES INSECTES

**\* prédateurs et prédatés \***

Certains insectes assurent une régulation d'autres insectes et petites bêtes pouvant devenir destructeurs de végétaux, et sont à leur tour mangés par divers animaux (autres insectes et petites bêtes, mammifères, oiseaux...)



©Marléne Rouzeau

**\* décomposeurs et recycleurs \***

Certains insectes (ex : nécrophore, staphylin, certaines larves de coléoptères et de diptères...) assurent la détérioration et la transformation des animaux et végétaux morts en éléments nutritifs utilisables par les végétaux.

Les insectes sont des bio-indicateurs de la santé des milieux naturels et de la qualité de l'environnement en général, et sont un maillon indispensable de l'équilibre écologique.

**E X P O S I T I O N**

Eure-et-Loir Nature  
Maison de la Nature - rue de Chavannes - 28630 Morancez  
02 37 30 96 96 - eure-et-loir-nature@wanadoo.fr - www.eure-et-loir-nature.asso.fr



A3

préconisations pour l'installation

à suspendre sur des grilles ou autres supports  
à proximité des abris et nichoirs

# FAVORISER LA PRÉSENCE DES INSECTES

présentation et rôles des abris et nichoirs à insectes

**UN TOIT POUR LES INSECTES**

*favoriser la présence des insectes dans son jardin*

La disparition d'un grand nombre d'insectes est due à l'emploi abondant de pesticides (insecticides, herbicides, fongicides) en milieu agricole mais aussi dans les jardins, et à la réduction de leurs milieux de vie.

Ne trouvant plus de nourriture, beaucoup d'insectes sont disparus (abeilles, certains papillons, etc.).

A l'approche de l'hiver, certains insectes se cachent et sont attirés par la chaleur des abris et nichoirs.

Beaucoup d'insectes se cachent et un grand nombre d'entre eux meurent.

**EXPOSITION**

Eure-et-Loir Nature  
Maison de la Nature - rue de Chavannes - 28630 Morancé  
02 37 30 96 96 - eure-et-loir-nature@wanadoo.fr - www.eure-et-loir-nature.fr

**UN TOIT POUR LES INSECTES**

Alors pour aider les insectes, accueillez-les dans votre jardin !

Beaucoup d'insectes peuvent être accueillis au jardin car ils ne constituent pas de danger de piqûres ou « morsures » car ils sont souvent peu agressifs. Se méfier tout de même des frelons et guêpes !

Souvent très colorés, ils participent à la biodiversité du jardin (au même titre que les fleurs).

Pour que les insectes soient attirés, il faut une complémentarité entre les fleurs et la disponibilité de lieux de refuge.

Les insectes ont besoin d'abris pour se protéger de la nuit ou le jour, et d'endroits où se reproduire.

**EXPOSITION**

Eure-et-Loir Nature  
Maison de la Nature - rue de Chavannes - 28630 Morancé  
02 37 30 96 96 - eure-et-loir-nature@wanadoo.fr - www.eure-et-loir-nature.fr

**UN TOIT POUR LES INSECTES**

Ils utilisent donc souvent les cavités naturelles. Lorsque le jardin est peu (ou pas du tout) aménagé et entretenu de façon naturelle, il est nécessaire d'installer des nichoirs et abris à insectes.

Les nichoirs et abris sont facilement constructibles et peuvent s'installer dans un petit jardin voire sur un balcon en plein centre ville avec une « jardinière à insectes ».

Généralement, les nichoirs à insectes sont installés au sud-sud-est, à l'abri des vents dominants, à une hauteur de 30 cm à 3 m au-dessus du sol sur un poteau, un piquet, un arbre, etc.

Mais certains se posent sur des fleurs (nichoir pour guêpe commune).

La meilleure période pour installer un nichoir à insectes est le début du printemps.

**EXPOSITION**

Eure-et-Loir Nature  
Maison de la Nature - rue de Chavannes - 28630 Morancé  
02 37 30 96 96 - eure-et-loir-nature@wanadoo.fr - www.eure-et-loir-nature.fr

**UN TOIT POUR LES INSECTES**

Les nichoirs à abeilles, bourdons et compagnie se posent près des fleurs ; ceux des chrysopes, coccinelles et syrphes se posent près des arbres fruitiers et plantes attirant les pucerons (ex : rosiers).

Pour la construction des abris et nichoirs, les matériaux utilisés peuvent être récupérés de restes de bricolage et prélevés de façon modérée parmi les végétaux de son jardin ou de la nature.

**EXPOSITION**

Eure-et-Loir Nature  
Maison de la Nature - rue de Chavannes - 28630 Morancé  
02 37 30 96 96 - eure-et-loir-nature@wanadoo.fr - www.eure-et-loir-nature.fr

D1

D2

D3

D4

## préconisations pour l'installation

à suspendre sur des grilles ou autres supports  
à proximité des abris et nichoirs



## EN PLUS DES ABRIS ET NICHOURS

présentation d'un jardin naturel accueillant  
+ bienfaits de l'ortie



### UN TOIT POUR LES INSECTES

**E**  
**X**  
**P**  
**O**  
**S**  
**I**  
**T**  
**I**  
**O**  
**N**

en plus des abris et nichoirs...

La prolifération de certaines espèces d'insectes (ex : chenilles, pucerons..) et autres petites bêtes (acariens, limaces, escargots..) est à surveiller car elles peuvent créer des dégâts dans le potager, les parterres de fleurs et les arbres fruitiers.

Heureusement la Nature est bien faite : tout animal a son prédateur mais encore faut-il que celui-ci ait un milieu de vie accueillant. Certains insectes (papillons, sauterelles et criquets, libellules) n'utilisent pas de nichoirs ou d'abris. Il faut donc favoriser leur présence autrement.

Un jardin naturel comprenant de la végétation sauvage locale et diversifiée et des micro-milieus offre suffisamment d'abris et de zones de reproduction pour bon nombre d'insectes.

Un jardin naturel accueillant pour les insectes est constitué de plantes-hôtes et mellifères, d'herbes folles, des essences floristiques locales, sauvages et variées, de lierres sur les murs, de litière de feuilles mortes, d'un point d'eau, de vieux arbres et arbres morts, de murets et tas de pierres, de grosses pierres isolées (pour les carabes, perce-oreilles, staphylins), de zones sableuses (pour les sphex ou autres guêpes « piqueuses »), de tas de bois, d'un tas de compost (pour collemboles).




© Claire Durand

Eure-et-Loir Nature  
Maison de la Nature - rue de Chavannes - 28630 Morancez  
02 37 30 96 96 - eure-et-loir-nature@wanadoo.fr - www.eure-et-loir-nature.asso.fr



E1



### UN TOIT POUR LES INSECTES


**E**  
**X**  
**P**  
**O**  
**S**  
**I**  
**T**  
**I**  
**O**  
**N**

De plus, il faut éviter l'utilisation de produits chimiques, les tontes répétées avec une hauteur de coupe basse, les végétaux exotiques en grand nombre.

**À titre d'exemple, une seule plante peut à elle seule être bénéfique pour plusieurs insectes.**

**L'ortie accueille et nourrit plus de 100 espèces d'insectes**


- pucerons noirs et verts ;
- phyllobius de l'ortie ;
- charançons vert doré ;
- petite punaise des orties (larves et adultes) ;
- papillons : belle-dame, vanesse de l'ortie, petite tortue, paon du jour, vulcain, vanesse du chardon, écaille martre, robert-le-diable, carte géographique ;
- coccinelles à sept points et à deux points ;
- araignées : faucheux à grandes pattes, terrain de chasse de la lycose ...
- syrphes ;
- perce-oreille ;
- ...



© Marlene Rousseau

papillon tircis sur une ortie

Eure-et-Loir Nature  
Maison de la Nature - rue de Chavannes - 28630 Morancez  
02 37 30 96 96 - eure-et-loir-nature@wanadoo.fr - www.eure-et-loir-nature.asso.fr



E2

### préconisations pour l'installation

à suspendre sur des grilles ou autres supports  
à proximité des abris et nichoirs

# DE L'UTILITÉ DES INSECTES

présentation de quelques insectes et de leurs rôles



## UN TOIT POUR LES INSECTES

de l'utilité des insectes

La lutte biologique est une méthode utilisant les prédateurs naturels pour combattre les espèces indésirables.

Elle évite donc l'utilisation des produits chimiques souvent dangereux pour la nature et l'environnement, voire la santé.

Ainsi beaucoup d'insectes jouent à merveille le rôle d'insecticide mais 100% bio celui-ci !

**Le perce-oreille mange aussi bien des végétaux que des animaux mais a une préférence pour les pucerons.**



La larve et l'adulte de chrysope dévorent plusieurs espèces de pucerons, chenilles et acariens. L'adulte pond ses œufs à proximité de colonies de pucerons. Leurs victimes se comptent par centaines.



Les micro-guêpes de la famille des Aphidiides pondent leur œuf exclusivement dans un puceron. Celui-ci continue de se nourrir normalement pendant que la larve se développe à l'intérieur. Le puceron perd petit à petit son appétit et s'affaiblit. La larve finira par le tuer.

**EXPOSITION**

Eure-et-Loir Nature  
Maison de la Nature - rue de Chavannes - 28630 Morancez  
02 37 30 96 96 - eure-et-loir-nature@wanadoo.fr - www.eure-et-loir-nature.asso.fr



B1



## UN TOIT POUR LES INSECTES

Le spen noir poignarde les pucerons avec son dard et les paralyse. Il entasse selon leur taille de 8 à 30 individus dans une loge aménagée dans un trou de bois, une tige creuse de ronce. Il pond un œuf puis ferme le trou.

La larve trouve ainsi lors de son éclosion des provisions fraîches utilisables jusqu'à la fin de son développement.

La larve de syrphé consomme entre 400 à 600 pucerons pour devenir adulte.



La larve du ver luisant est une grande consommatrice d'escargots et de limaces.

La guêpe « *Ammophila sabulosa* » pond ses œufs dans les chenilles. La chenille sert ainsi de « garde-manger » aux larves.

Les carabes, notamment le carabe doré, dévorent les vers de terre, escargots et chenilles, et même les larves de doryphore pourtant toxiques.



**EXPOSITION**

Eure-et-Loir Nature  
Maison de la Nature - rue de Chavannes - 28630 Morancez  
02 37 30 96 96 - eure-et-loir-nature@wanadoo.fr - www.eure-et-loir-nature.asso.fr



B2

## préconisations pour l'installation

à suspendre sur des grilles ou autres supports  
à proximité des abris et niochirs

# LA PETITE BÊTE À BON DIEU

présentation de la coccinelle à 7 points



## UN TOIT POUR LES INSECTES

**E X P O S I T I O N**

*La petite bête à bon dieu*

Une femelle de coccinelle à 7 points dépose ses œufs (de 50 à 400) juste à côté d'une colonie de pucerons.

Elle peut pondre en 2 mois près de 1 500 œufs. Si les 1 500 œufs pondus par UNE femelle atteignent tous l'âge adulte, ils auront mangé 390 000 pucerons en moins d'un mois !

En 3 semaines de développement, une larve de coccinelle dévore environ 260 pucerons. Au 4<sup>ème</sup> et dernier stade de son développement, c'est + de 150 pucerons qui sont dévorés par jour.

Une coccinelle adulte en mange environ 100 par jour pendant sa vie, soit sur 1 an environ 36 500.

|   |  |
|---|--|
| en 3 semaines   | en 1 an  |
| 1    | 1       |
| mange   | mange  |
| 260  | 36 500  |

Eure-et-Loir Nature  
Maison de la Nature - rue de Chavannes - 28630 Morances  
02 37 30 96 96 - eure-et-loir-nature@wanadoo.fr - www.eure-et-loir-nature.asso.fr



C1



## UN TOIT POUR LES INSECTES

**E X P O S I T I O N**

Lors de l'achat de larves de coccinelles, faites attention à leur origine et leur provenance.

Les espèces exotiques peuvent créer des déséquilibres. (cf fiche sur la coccinelle asiatique)

Privilégiez les espèces locales : coccinelles à 2 et 7 points.

Un très bon site d'informations et de commande sur la coccinelle à 7 points (la plus fréquente en France) : [www.coccinelles.com](http://www.coccinelles.com).

Et aussi 3 sites de commande de coccinelle à 2 points : [www.jba-nature.com](http://www.jba-nature.com), [www.jardins-animes.com](http://www.jardins-animes.com), [www.plantes-et-jardins.com](http://www.plantes-et-jardins.com)



coccinelle à 7 points

coccinelles asiatiques



Eure-et-Loir Nature  
Maison de la Nature - rue de Chavannes - 28630 Morances  
02 37 30 96 96 - eure-et-loir-nature@wanadoo.fr - www.eure-et-loir-nature.asso.fr



C2

## préconisations pour l'installation

à suspendre sur des grilles ou autres supports  
à proximité des abris et niochirs



## **ABRI A OSMIES ET ABEILLES SOLITAIRES**

demi-bûche percée de trous ronds



Photo : © Elisabeth Fortel

### **préconisations pour l'installation**

à suspendre sur des grilles ou autres supports



## **ABRI A COCCINELLES**

plaques de bois les unes sur les autres



Photo : © Elisabeth Fortel

### **préconisations pour l'installation**

à suspendre sur des grilles ou autres supports ou à poser

## **ABRI A PERCE-OREILLES**

pot de fleur avec paille



Photo : © Elisabeth Fortel

### **préconisations pour l'installation**

à suspendre sur des grilles ou autres supports



## **ABRI A DIVERS INSECES**

différentes tailles de fagots avec tiges creuses



Photo : © Elisabeth Fortel

### **préconisations pour l'installation**

à suspendre sur des grilles ou autres supports



## **ABRI A CHRYSOPES**

boîte en bois sur pied percée de trous ronds



Photo : © Elisabeth Fortel

**préconisations pour l'installation**

à poser par terre

## **ABRI A CHRYSOPES**

rondin en bois avec insert bois avec fentes horizontales



Photo : © Elisabeth Fortel

**préconisations pour l'installation**

à poser par terre

## **ABRI A GUEPES SOLITAIRES**

boîte en bois sur pied avec tiges creuses de différentes tailles



Photo : © Elisabeth Fortel

**préconisations pour l'installation**

à poser par terre



## **ABRI A CHRYSOPES & COCCINELLES**

boîte en bois rectangulaire avec fentes verticales



Photo : © Elisabeth Fortel

### **préconisations pour l'installation**

à suspendre sur des grilles ou autres supports ou à poser

## HOTEL A INSECTES

composé de :  
une brique rouge alvéolée,  
3 bûches percées,  
plusieurs tiges creuses de différentes tailles,  
plusieurs planches verticales et  
une boîte avec une petite ouverture ronde



Photo : © Elisabeth Fortel

### préconisations pour l'installation

à poser sur une table ou autre support



## CYCLES DE VIE

Fourmi - Papillon - Coccinelle - Ver de terre



Photo : © Elisabeth Fortel

### préconisations pour l'installation

à suspendre sur des grilles ou autres supports ou à poser



## **FIGURINES DE PETITES BETES**

35 figurines représentant diverses petites bêtes



photo : ©Marlène Rousseau

### **préconisations pour l'installation**

à poser sur les abris et nichoirs et les affiches

## POUR LES BUTINEURS

### POUR LES BUTINEURS

Les arbres à papillons (*Buddlejas*) :

- 'Black night', violet foncé
- 'Empire blue', bleu foncé
- 'Lochinch', bleu lavande, buissonnant, feuillage
- 'Nanho blue', bleu, compact
- 'Nanho purple', pourpre, compact
- 'Pink delight', rose
- 'Royal red', fuschia
- 'White Profusion', blanc



### POUR LES BUTINEURS

Les abélias :

- 'confetti', nain, feuillage panaché
- Xgrandiflora, grand développement, fleurs blanches
- 'Francis Mason', compact, feuillage panaché de jaune, fleurs blanc rosé
- 'prostrata', compact et très ramifié, fleurs blanc rosé



Les caryopteris :

- 'Grand bleu', 'Heavenly blue' ou 'Kew blue', plus ou moins haut, bleu plus ou moins foncé
- 'Worcester gold', feuillage vert clair à doré, floraison bleu intense



DEL Paysage  
FREON

© Del Paysage Freon

**préconisations pour l'installation**

à suspendre sur des grilles ou autres supports ou à poser



## ARBUSTES A BOIS CREUX



© Del Paysage Freon

### préconisations pour l'installation

à suspendre sur des grilles ou autres supports ou à poser



## DES FLORAISONS D'AUTOMNE ET D'HIVERS ET D'HIVERS

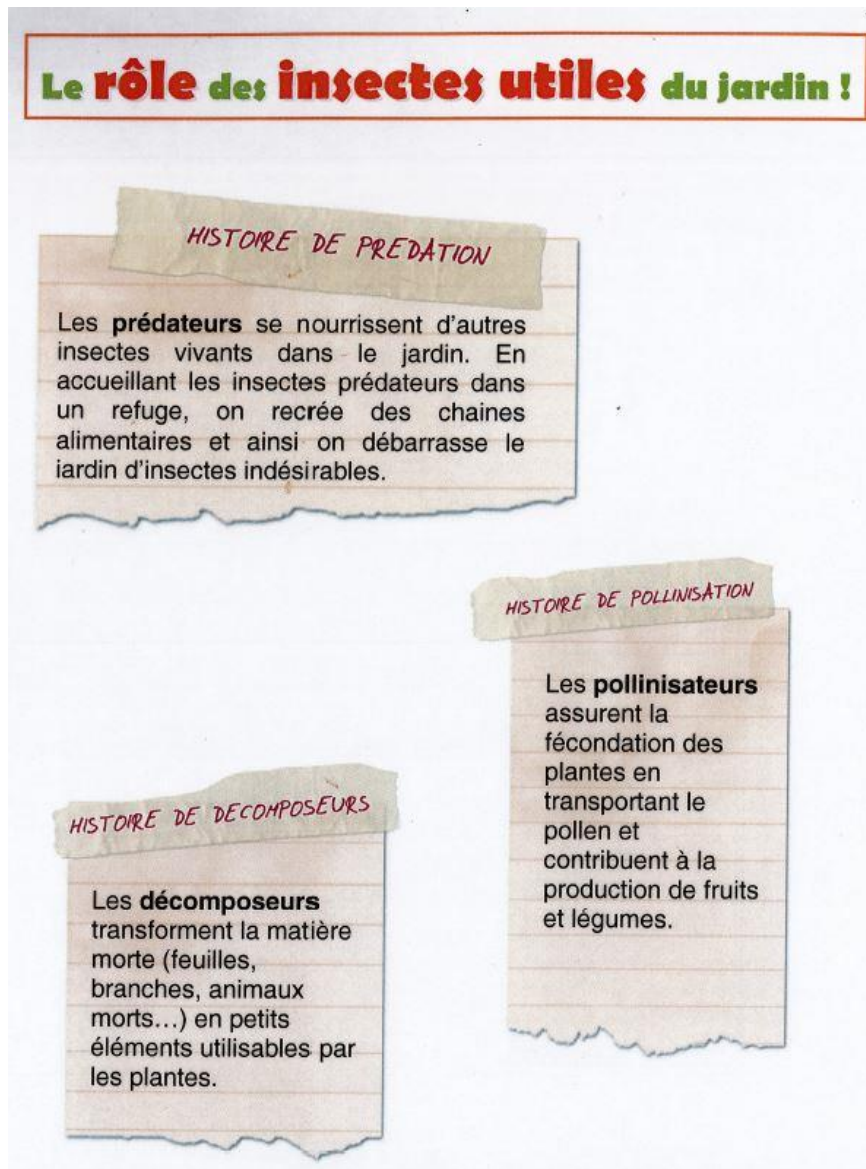


© Del Paysage Freon

**préconisations pour l'installation**

à suspendre sur des grilles ou autres supports ou à poser

## LE RÔLE DES INSECTES UTILES DU JARDIN !



**préconisations pour l'installation**

à poser

# REFUGES A INSECTES

Construction d'habitats pour les insectes



LES AMIS DE LA TERRE  
Fédération de vos associations  
Tel : 081 40 4 70  
www.azasde.ats.eb  
CULTURE ÉDUCATION PERMANENTE

Fiche 18

## Refuges à insectes

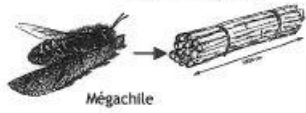
En plus de l'environnement naturel que nous pouvons recréer dans notre jardin, les refuges à insectes ne sont pas superflus car ils fournissent, aux insectes, des abris supplémentaires. Il existe plusieurs gîtes artificiels qui favorisent le développement de différentes populations d'insectes et nous allons les découvrir ensemble.

**Rôles des refuges à insectes**  
Bien sûr les refuges à insectes ne remplaceront jamais les écosystèmes décrits dans les fiches précédentes mais ils peuvent s'avérer indispensables si les aménagements du jardin au naturel sont récents. Ils peuvent également combler le manque d'abris disponibles dans des milieux riches en nourriture. De plus, ces refuges nous permettent d'observer plus facilement le monde discret des insectes et de transmettre des explications à notre entourage sur leur rôles essentiels et sur l'utilité de les protéger.

**Installation de refuges à insectes**  
Il est conseillé d'orienter les refuges au Sud, Sud-est pour que les insectes soient dos aux vents dominants et face au soleil matinal. Les refuges se placent entre 30 cm et 3 m au-dessus du sol sur un mur, une pierre, un poteau, un piquet, une branche d'arbre ... Ainsi, les gîtes à Hyménoptères se situent à proximité des parterres de fleurs tandis que l'abri à chrysope sera plus indiqué dans un verger ou un jardin riche en pucerons.

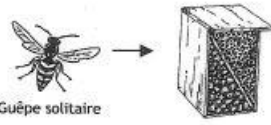
**Types de refuges à insectes**  
Les refuges à insectes sont variés :

- les fagots de tiges creuses accueillent les abeilles et les guêpes solitaires.



Mégachile

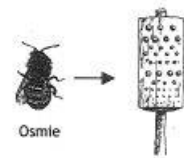
- les bottes de tiges à moelle abritent de nombreux hyménoptères.



Guêpe solitaire

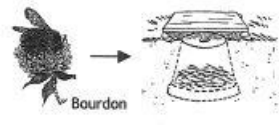
- la brique creuse bouchée au mortier offre un gîte aux abeilles solitaires qui creusent des galeries

- la bûche de bois percée accueille des abeilles et guêpes solitaires xylocoles<sup>Cr1</sup>.



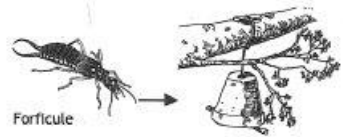
Osmie

- le nichoir à bourdons



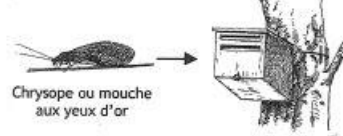
Bourdon

- le gîte à forficules aussi appelés perce-oreilles.



Forficule

- l'abri à chrysope



Chrysope ou mouche aux yeux d'or

**Arboriculture et refuges à insectes**  
Afin de limiter l'invasion des pucerons dans les arbres fruitiers, les arboriculteurs ont mis au point des nichoirs accueillant les prédateurs de pucerons (chrysope, perce-oreille, coccinelle, guêpe solitaire). Grâce à ces nichoirs, ils ont maintenu et même augmenté les populations d'insectes prédateurs. Ainsi, les dégâts causés par les pucerons aux cultures ont été limités.

Version 1.1 (Revue Insectes)



© Les Amis de la Terre

## préconisations pour l'installation

à suspendre sur des grilles ou autres supports ou à poser



# NICHOIRS A INSECTES

Construction d'habitats pour les insectes



Fiche 19

## Nichoirs à insectes

Les nichoirs à insectes illustrés à la fiche 18 sont faciles à réaliser avec peu de matériaux et quelques simples astuces.

**Fagot de tiges creuses**  
Récoldons une dizaine de tiges creuses (berce, roseau, paille ou fenouil) de diamètre variant entre 2 et 12 mm. Coupons-les en morceaux de 10 à 20 cm et lions-les solidement avec une ficelle (sisal, chanvre) ou, à défaut, un fil de fer. Bouchons l'une des extrémités des tiges avec de l'argile ou de la terre. Si un cadre en bois protège le fagot alors la durée de vie de l'abri sera augmentée.

**Botte de tiges à moelle**  
Récoldons des tiges de sureau, rosier, framboisier ou fusain et coupons des morceaux de 30 cm de long. Rassemblons 10 à 20 morceaux en botte en les liant avec une ficelle. Les bottes sont ensuite fixées sur des petits piquets entre 30 et 50 cm de hauteur soit horizontalement, soit verticalement voire en oblique pour accueillir des espèces d'Hyménoptères différentes. Comme pour les fagots, les bottes peuvent être protégées par un cadre de bois et les deux nichoirs peuvent même y être rassemblés.

**Bûche de bois percée**  
Choisissons une bûche de bois dur (hêtre, chêne, charme) plutôt que du bois tendre (pin, peuplier) qui gonfle avec l'humidité ou du bois d'œuvre qui est traité avec des produits toxiques pour les insectes. Dans ce bois dur, forons des trous de 10 cm de profondeur et de diamètre variant entre 3 et 15 mm. Les trous seront espacés de 1 ou 2 cm. Limons l'extrémité des trous percés afin d'éliminer toutes les échardes qui blesseraient les Hyménoptères xylicoles<sup>OH</sup>. Les différences de diamètres des trous multiplient les chances d'occupations par diverses espèces.

**Nichoir à bourdons**  
Les bourdons, au caractère doux, vivent en colonies dans un trou du sol. Souvent, leur nid est construit dans un ancien nid de campagnol ou de mulot. La fabrication d'un nichoir à bourdons est très facile. Récoldons un pot de fleur en terre cuite, remplissons-le de paille déchiquetée issue d'un vieux nid de souris ou, à défaut, de laine de verre et enterrons-le avec le trou de drainage affleurant seul à la surface du sol. Une planche de bois posée sur 4 cailloux protégera l'entrée du nid de la pluie.

**Gîte à forficules (ou perce-oreilles)**  
Le gîte à forficules est un moyen de lutte biologique efficace contre les pucerons qui envahissent nos arbres fruitiers. Prenons un pot de fleur en terre cuite de taille moyenne. Attachons une solide ficelle à un morceau de bois d'une longueur plus grande que le diamètre du trou d'évacuation et insérons-la dans ce trou. Remplissons le pot de paille ou de fibre de bois et fixons un grillage, avec du fil de fer, pour retenir son contenu. Une fois le gîte terminé, déposons-le sur le sol à proximité ou dans la haie durant le mois de mai. Les forficules, actifs la nuit, s'y réfugieront. Au début juin, suspendons le gîte dans un arbre fruitier grâce à la ficelle. N'oublions pas d'insérer un morceau de bois entre la branche et la ficelle pour ne pas blesser l'arbre. Surveillons nos fruitiers et dès que les pucerons ont disparu, changeons le gîte d'arbre sinon les forficules affamés mangeront bourgeons, feuilles et fruits. Chaque printemps, remplaçons la litière afin d'accueillir une nouvelle génération.

**Abri à chrysopes**  
Un nichoir en bois d'une épaisseur d'au moins 2 cm encouragera les chrysopes à y hiverner à l'abri du gel. Le choix des dimensions du nichoir n'a pas d'importance du moment que nous aménagons plusieurs fines ouvertures sur une des faces. Fixons le nichoir à 1,50 ou 2 m du sol sur un arbre, un piquet ou un mur exposé au Sud-Est ou à l'Est. Dans cette position, le nichoir sera moins soumis aux intempéries. Il arrive que cet abri profite plutôt à un joli papillon, la petite tortue qui elle aussi doit passer l'hiver au chaud.

**Choix des matériaux pour les nichoirs à insectes**  
De nombreux matériaux peuvent être employés pour la construction des différents nichoirs mais l'usage de matières naturelles telles que le bois, la paille, la terre cuite sont respectueuses de notre environnement. En fin de vie des nichoirs, les matériaux seront naturellement recyclés sans l'intervention de l'homme.



Version 1.1 (Revue Insectes)

**LES AMIS DE LA TERRE**  
Produit par www.lesamisdelaterra.be  
Tel: 081 40 34 78  
www.lesamisdelaterra.be  
CULTURE EDUCATION PERMANENT

© Les Amis de la Terre

## préconisations pour l'installation

à suspendre sur des grilles ou autres supports ou à poser

# CONSEILS POUR JARDINER AU NATUREL

Conseils pour jardiner au naturel

## Attention à la surfertilisation !

Une fertilisation mal adaptée peut entraîner :

- l'apparition de la maladie du fil rouge,
- une augmentation du feutrage,
- l'apparition de feuilles jaunes et sèches,
- une faiblesse du système racinaire par manque de phosphore,
- des attaques de maladies (manque de potassium).

Pour remédier à ces problèmes, vous pouvez utiliser des préparations naturelles à base de plantes sur les gazons (cf. fiche « engrais et amendements »).

Leur utilisation a pour principal effet de les fortifier et de les rendre plus résistants aux maladies et à l'excès d'humidité.

## L'arrosage

L'excès d'humidité favorise l'apparition des champignons (vecteurs de maladies) et de mousse.

Un arrosage moins fréquent mais plus important permet de favoriser le développement racinaire de votre pelouse et ainsi d'améliorer sa résistance à la sécheresse. Arroser en soirée, lorsque les températures sont moins chaudes, permettra de limiter les quantités d'eau consommées.



## Transformez un coin de votre jardin en prairie fleurie !

Esthétique, la prairie fleurie offre en outre un refuge et des sources de nourriture à une faune variée et en particulier aux insectes butineurs : pollen, nectar, eau à l'aisselle des feuilles, humidité. En massifs, en pots ou directement dans votre pelouse, la prairie fleurie ne nécessite que peu d'entretien.

### En pratique

- semer à l'automne dans un gazon existant en ménageant dans l'herbe des places libres pour les graines de fleurs sauvages ou en ensemençant un terrain nu,
- faucher la prairie en fin d'été à l'aide d'une débroussailluse ou d'une faux, en retirant le produit de la fauche,
- penser à choisir des espèces dont la floraison s'étale tout au long de l'année ; laisser les fleurs monter en graines pour qu'elles ensemencent à nouveau la prairie.



Ne pas chercher à éradiquer toutes les herbes folles de votre pelouse. L'apparition de fleurs dans votre gazon favorisera la venue d'insectes butineurs comme les papillons utiles à la pollinisation de vos fleurs et votre potager.

Illustrations : M. Mercier, Polo Graphiste, MP. Roignant, E. Schopka

Conseils pour jardiner au naturel



Illustrations : M. Mercier, Polo Graphiste, MP. Roignant, E. Schopka  
**préconisations pour l'installation**

à suspendre sur des grilles ou autres supports ou à poser



# HYMENOPTERES



© Les Amis de la Terre

**préconisations pour l'installation**

à suspendre sur des grilles ou autres supports ou à poser

## **CLASSEUR AVEC DOCUMENTATIONS**

diverses fiches photocopiables de :  
Les Amis de la Terre Belgique  
la Ligue pour la Protection des Oiseaux  
revue Insectes

+ bibliographie



© Elisabeth Fortel

### **préconisations pour l'installation**

à poser près des abris et nichoirs et des affiches





## **REMERCIEMENTS**

*ont participé à la réalisation des nouveaux nichoirs et mangeoires*

Chaussé Jacqueline et Luc  
Dumais Colette et Jean  
David Anna  
Leterme Thierry  
Martin André

*crédits*

affiches couleurs: Marlène Rousseau  
photos : Elisabeth Fortel - Marlène Rousseau

Eure-et-Loir Nature  
Maison de la Nature  
9 Rue de Chavannes 28630 Morancez

tél: 02.37.30.96.96.  
Mail : [asso@eln28.org](mailto:asso@eln28.org)  
internet: [www.eln28.org](http://www.eln28.org)